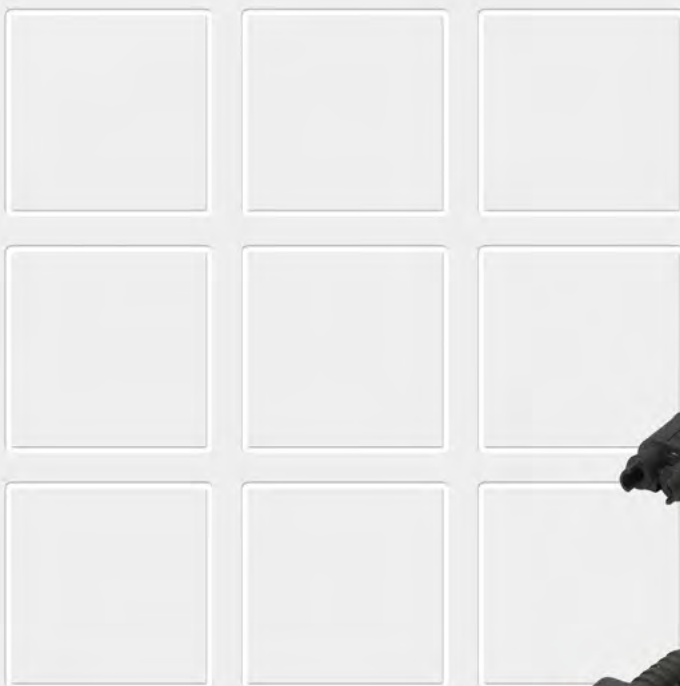


1

Steckverbinder

Multifunktionale Adapter für
Ladesteckvorrichtungen
Baureihe LV160, LV320

Katalog A841.de



Mehr Informationen hier:
schaltbau-gmbh.de

Multifunktionale Adapter für Ladesteckvorrichtungen, Baureihe LV160, LV320

Erweiterte Modularität für LV-Steckvorrichtungen

Ein wirtschaftliches Fuhrparkmanagement ist ein wichtiger Faktor für Unternehmen, die große Flotten batteriebetriebener Fahrzeuge, z.B. Gabelstapler im Einsatz haben.

Dank modular aufgebauter Ladesteckvorrichtungen der Baureihe LV bietet Schaltbau hier skalierbare Lösungen zwischen Fahrzeug, Batterie und Ladegerät.

Mit unserem neuen multifunktionalen Adapter können jetzt zusätzliche Medien über die Steckvorrichtung übertragen werden. Entsprechend

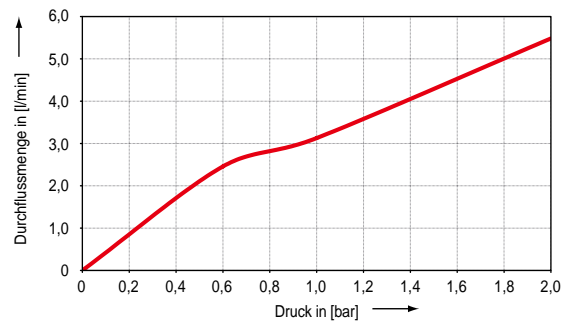
Folgende Adapter stehen zur individuellen Konfiguration Ihrer LV-Steckvorrichtungen zur Verfügung:

- Pilotkontaktadapter**
 Ausgerüstet mit zwei Kontakten übernehmen Pilotkontaktadapter zusätzliche Steueraufgaben.
- Luftkupplungsadapter**
 Luftdurchführung zur Elektrolytumwälzung in modernen Batteriesystemen.
- Multifunktionaler Adapter**
 Universeller Adapter, wenn es um Wasserbefüllung oder Luftdurchführung während des Ladevorgangs geht. Die integrierte Durchflussverriegelung verhindert in nicht gestecktem Zustand das Eindringen von Säurepartikeln ins Fahrzeuginnere.

ihrem Einsatzzweck werden hierfür Modulträger zur Aufnahme der verschiedenen Adapter an der Ladesteckvorrichtung montiert. Hoch variabel einerseits bietet Ihnen diese Lösung andererseits folgende Funktionen für schonende und umweltgerechte Ladevorgänge:




- Wasserbefüllung der Batterie
- Elektrolytumwälzung: Luftdurchführung zur Belüftung der Batterie, jetzt auch absperribar
- Überwachung der Batterie über Hilfs- und Pilotkontakte
- Batterieladevorgänge mit dauerhaft hoher Stromtragfähigkeit dank hochwertiger Hauptkontakte

Multifunktionaler Adapter: Durchflussmenge bei Wasserbefüllung in Litern/Minute in Abhängigkeit vom Druck



Technische Daten

Baureihe LV160, LV320

	Multifunktionaler Adapter	Luftkupplungsadapter	Pilotkontaktadapter
Montagevarianten *1			
Montageort	1 Montage in der Ladesteckvorrichtung	2 Montage im Modulträger auf der ⊕-Seite der Ladesteckvorrichtung	3 Montage im Modulträger auf der ⊖-Seite der Ladesteckvorrichtung
Merkmale	Wasserdurchführung Elektrolytumwälzung	Elektrolytumwälzung	2 Pilotkontakte
Besonderheit	Durchfluss-Verriegelung im nicht gesteckten Zustand	keine Durchfluss-Verriegelung im nicht gesteckten Zustand	Massiv gedrehte Kontakte hoher Güte, Oberfläche versilbert
Anschlussquerschnitt	Schlauch 6 x 1,5 mm *2, *3	Schlauch 6 x 1,5 mm *2	Crimp 2,5 mm ²
Kontaktdurchmesser	---	---	4 mm
Strombelastbarkeit	---	---	20 A
Dichtheit	4 bar max.	1 bar max.	---
Durchflussmenge	siehe Diagramm, oben	800 l/h *4	---
Säurebeständigkeit	1,38 g/cm ³ Batteriesäure	1,38 g/cm ³ Batteriesäure	1,38 g/cm ³ Batteriesäure
Schutzart (EN 60529) *5	IP23	IP23	IP23
Betriebstemperaturbereich	>0 °C *6 ... +65 °C	>0 °C ... +65 °C	-40 °C ... +110 °C
Anzahl Steckzyklen (EN 1175-1)	5.000	5.000	5.000

 SCHALTBAU

*1 abhängig von der Anzahl montierter Modulträger, s.a. "Bestellschlüssel" auf Seite 4 und "Montagevarianten für Modulträger" auf Seite 5

*2 Schaltbau garantiert volle Funktionsfähigkeit mit Schlauchtyp Rauclair E6/1,5 der Fa. Rehau

*3 Schlauch vormontiert, Länge 200 mm

*4 Druckverlust max. 30 mbar in Abhängigkeit von der Durchflussmenge

*5 Geprüft in horizontaler Einbaulage

*6 wasserführende Teile müssen frostfrei betrieben werden

Bestellschlüssel

Vorzugstypen

Baureihe LV160, LV320

Bestellbeispiel:

LV320-N-S70-2-0-L1-H0-W1**Baureihe**LV160
LV320Nennbetriebsstrom
Hauptkontakte 250 A
Hauptkontakte 380 A**Kodierung**0
T
Nohne
grün, Batterie trocken
grau, Batterie nass**Kontakte, Anschlussquerschnitt****Baureihe LV320**P95 Stift, 95 mm²
P70 Stift, 70 mm²
P50 Stift, 50 mm²**Baureihe LV160**P50 Stift, 50 mm²**Baureihe LV320**S95 Buchse, 95 mm²
S70 Buchse, 70 mm²
S50 Buchse, 50 mm²**Baureihe LV160**S50 Buchse, 50 mm²**Pilotkontakte^{*1}**0
2
4ohne
mit 2 Pilotkontakten,
1 zusätzlicher Pilotkontaktadapter
mit 4 Pilotkontakten,
2 zusätzliche Pilotkontaktadapter**Hilfskontakte**0
2ohne
mit 2 Hilfskontakten,
(ohne zusätzlichen Adapter verfügbar)**Mediendurchführung**L0
L1
M1
A1ohne ^{*2}
mit Luftkupplungsadapter
mit Multifunktionalem Adapter,
inkl. Schlauchklemmring
mit L1 und M1**Handgriff**H0
HW1/S
HW2/Sohne
mit Handgriff Wassermodule, schwarz
mit Handgriff Wassermodule, rot**Modulträger^{*3}**W0
W1ohne
1 Modulträger, Mitte oben

In den nachfolgenden Tabellen sind unsere kurzfristig lieferbaren Vorzugstypen dargestellt.

LV320 mit Hauptkontakten, 95 mm²

Art	Bestellbezeichnung	Beschreibung / Applikation
Batteriedose	LV320-N-S95-0-0-M1-HW1-W0	Multifunktionaler Adapter
	LV320-N-S95-0-0-A1-HW1-W1	Luftkupplungsadapter und Multifunktionaler Adapter
	LV320-N-S95-0-0-L1-HW1-W0	Luftkupplungsadapter für EUW ^{*4}
Ladestecker	LV320-N-P95-0-0-M1-HW1-W0	Multifunktionaler Adapter
	LV320-N-P95-0-0-A1-HW1-W1	Luftkupplungsadapter und Multifunktionaler Adapter
	LV320-N-P95-0-0-L1-HW1-W0	Luftkupplungsadapter für EUW ^{*4}

LV320 mit Hauptkontakten, 70 mm²

Art	Bestellbezeichnung	Beschreibung / Applikation
Batteriedose	LV320-N-S70-0-0-M1-HW1-W0	Multifunktionaler Adapter
	LV320-N-S70-0-0-A1-HW1-W1	Luftkupplungsadapter und Multifunktionaler Adapter
	LV320-N-S70-0-0-L1-HW1-W0	Luftkupplungsadapter für EUW ^{*4}
Ladestecker	LV320-N-P70-0-0-M1-HW1-W0	Multifunktionaler Adapter
	LV320-N-P70-0-0-A1-HW1-W1	Luftkupplungsadapter und Multifunktionaler Adapter
	LV320-N-P70-0-0-L1-HW1-W0	Luftkupplungsadapter für EUW ^{*4}

LV320 mit Hauptkontakten, 50 mm²

Art	Bestellbezeichnung	Beschreibung / Applikation
Batteriedose	LV320-N-S50-0-0-M1-HW1-W0	Multifunktionaler Adapter
	LV320-N-S50-0-0-A1-HW1-W1	Luftkupplungsadapter und Multifunktionaler Adapter
	LV320-N-S50-0-0-L1-HW1-W0	Luftkupplungsadapter für EUW ^{*4}
Ladestecker	LV320-N-P50-0-0-M1-HW1-W0	Multifunktionaler Adapter
	LV320-N-P50-0-0-A1-HW1-W1	Luftkupplungsadapter und Multifunktionaler Adapter
	LV320-N-P50-0-0-L1-HW1-W0	Luftkupplungsadapter für EUW ^{*4}

LV160 mit Hauptkontakten, 50 mm²

Art	Bestellbezeichnung	Beschreibung / Applikation
Batteriedose	LV160-N-S50-0-0-M1-HW1-W0	Multifunktionaler Adapter
	LV160-N-S50-0-0-A1-HW1-W1	Luftkupplungsadapter und Multifunktionaler Adapter
	LV160-N-S50-0-0-L1-HW1-W0	Luftkupplungsadapter für EUW ^{*4}
Ladestecker	LV160-N-P50-0-0-M1-HW1-W0	Multifunktionaler Adapter
	LV160-N-P50-0-0-A1-HW1-W1	Luftkupplungsadapter und Multifunktionaler Adapter
	LV160-N-P50-0-0-L1-HW1-W0	Luftkupplungsadapter für EUW ^{*4}

*1 Zusätzliche Kontakte. Aufnahme über integrierten Modulträger im Dosen- bzw. Steckergehäuse.

*2 Bitte beachten Sie, dass unsere Ladesteckvorrichtungen über einen im Dosen- bzw. Steckergehäuse integrierten Modulträger zur wahlweisen Luft- oder Wasserdurchführung verfügen.

*3 Zur Aufnahme von zusätzlichen Pilotkontakt-, Luftkupplungs- bzw. Multifunktionalen Adaptern. Die oben befestigten Modulträger können zwei Adapter aufnehmen.

*4 EUW für Batteriesystem mit Elektrolytumwälzung

i **Spezielle Varianten:**

Benötigen Sie eine spezielle Variante? Bitte sprechen Sie uns an! Vielleicht findet sich Ihre Wunschkonfiguration bei unseren Sonderausführungen. Wenn nicht, bei entsprechender Stückzahl liefern wir gerne auch kundenspezifische Ausführungen.

i **Hinweis:**

In diesem Katalog sind ausschließlich Vorzugstypen dargestellt. Für einige Varianten gelten Mindestbestellmengen. Erfragen Sie bitte unsere Konditionen.

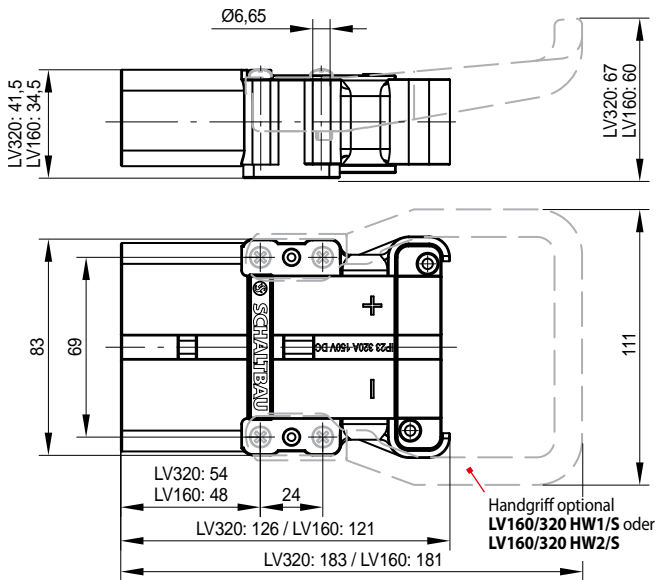
• **Maßbilder:**

Nachfolgende Maßbilder zeigen Seitenansicht und Draufsicht von Stecker und Dose.

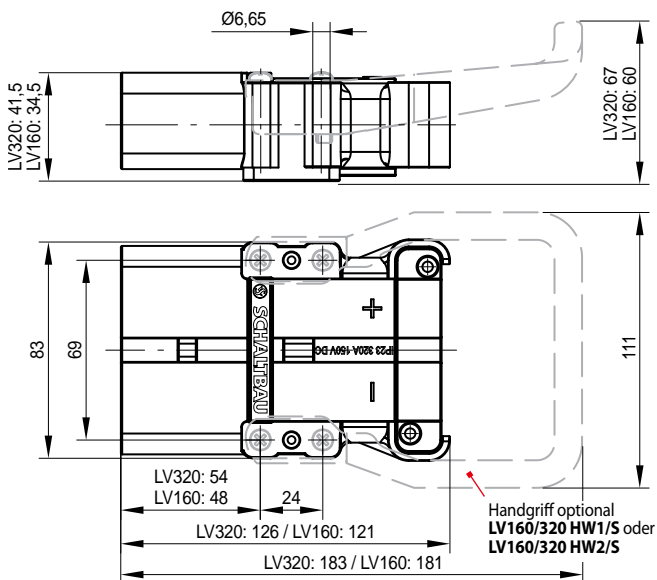
Weitere Informationen finden Sie in unserem Hauptkatalog: Ladesteckvorrichtungen, Baureihe LV.

➔ www.schaltbau-gmbh.com/files/a84_de.pdf

• **Ladestecker** ohne Modulträger, Ausführung W0



• **Batteriedose** ohne Modulträger, Ausführung W0

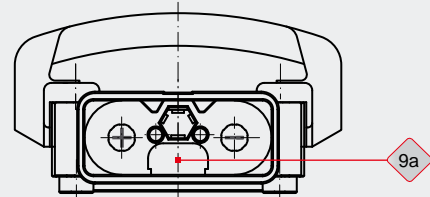


• **Konfektionierung des Modulträgers:**

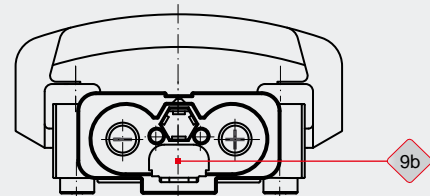
Modulträger dienen der Aufnahme zusätzlicher Pilotkontakt-, Luftkupplungs- bzw. Multifunktionaler Adapter.

Die auf den Stecker- bzw. das Buchsengehäuse oben montierten Modulträger, können jeweils zwei Adapter aufnehmen.

• **Option W0** kein zusätzlicher Modulträger

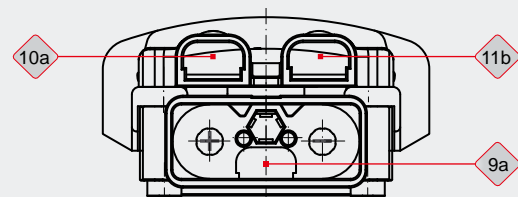


Stiftgehäuse ohne Modulträger

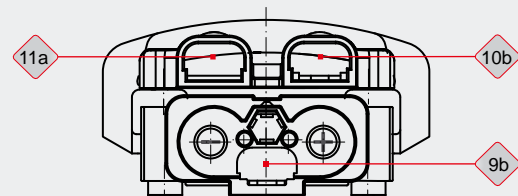


Buchsengehäuse ohne Modulträger

• **Option W1*** ein Modulträger, Mitte oben



Stiftgehäuse mit Modulträger



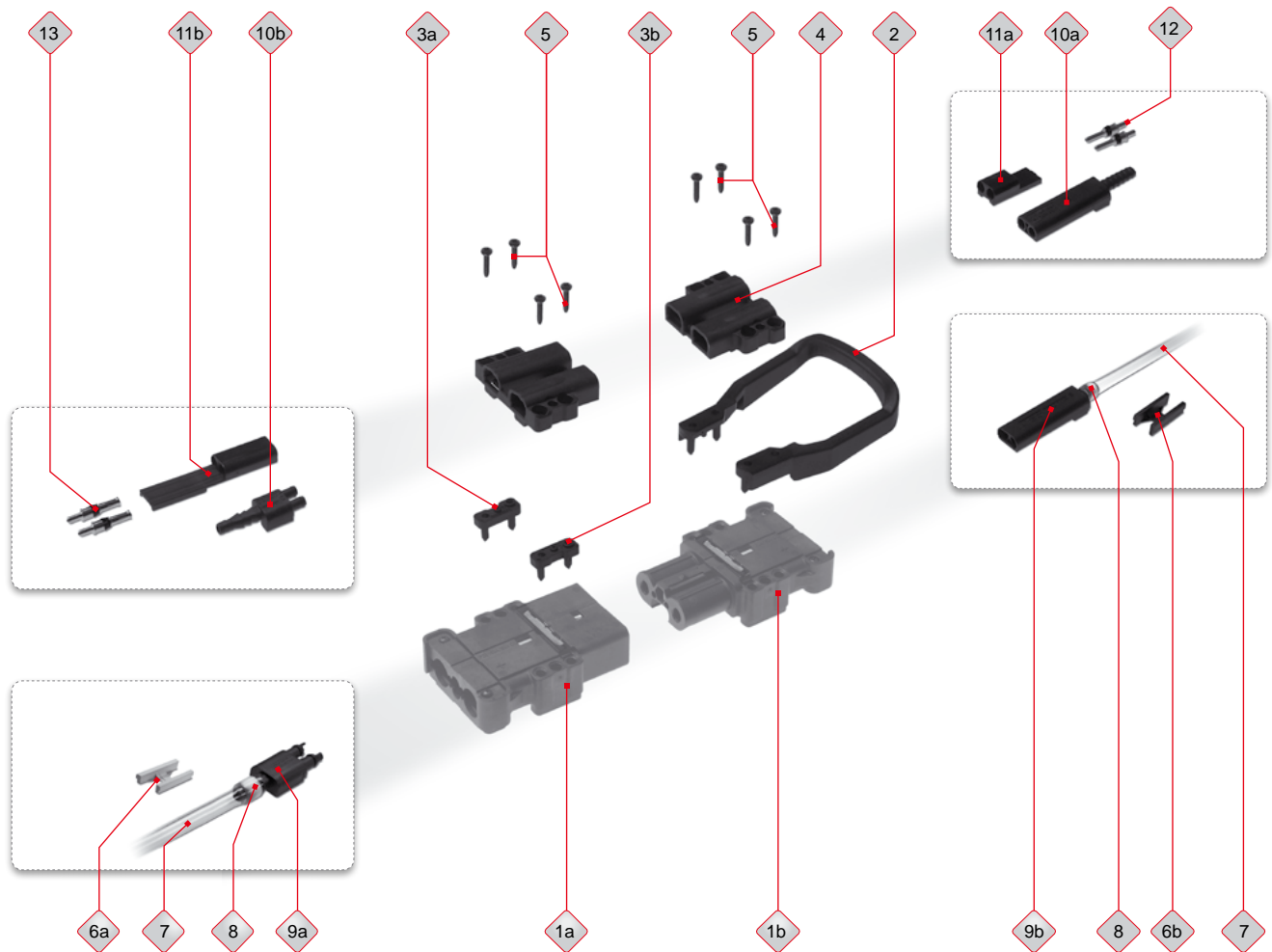
Buchsengehäuse mit Modulträger

Die Abbildungen zeigen die Montagevarianten der Adapter für das Stift- und Buchsengehäuse bzw. für den Modulträger. Gehäuse und Modulträger können mit den Adaptern 9a/9b, 10a/10b oder 11a/11b bestückt werden. Weitere Erläuterungen finden Sie auf den Seiten 5, 6 und 7.

* Die Konfiguration W1 ist übersteck- und montierbar mit Modulgehäusen REMA, APP und Proconnect. Keine Gewähr, da keine maßliche Normung!

Multifunktionale Adapter Einzelkomponenten, Ersatzteile

Baureihe LV160/LV320



Pos.	Bezeichnung		Bestellbezeichnung		Bemerkung
			Baureihe LV160	Baureihe LV320	
1a 1b	Stiftgehäuse Buchsengehäuse		LV160 x-Pxx-_-x-_-_-_- LV320 x-Pxx-_-x-_-_-_-	LV320 x-Pxx-_-x-_-_-_- LV320 x-Sxx-_-x-_-_-_-	Ladestecker Batteriedose } s.a. Internetkonfigurator oder Katalog A84
2	Handgriff Wassermodule (aufschraubbar)	schwarz rot		LV160/320 HW1 LV160/320 HW2	aufschraubbar auf Buchsen- / Stiftgehäuse
3a 3b	Distanzstück links Distanzstück rechts			LV160/320 MA-L LV160/320 MA-R	für Montage eines oben montierten «Modulträger Mitte» verwendet, wenn kein Handgriff benötigt wird
4	Modulträger Mitte			LV160/320 MT-M	zur Aufnahme eines Stift- und Buchsen-Adapters
5	Schraube Modulträger oben			SC 5.5x25	4x Schraube 5,5x25 für Befestigung oberer Modulträger mit Handgriff.
6a 6b	Distanzstück für Multifunkt. Adapter	Stift Buchse		LV160/320 DS-WP LV160/320 DS-WS	Distanzstück für zusätzliche Sicherung des Multifunktionalen Adapters (Pos. 9a, 9b) im Stiftgehäuse (Pos. 1a) bzw. Buchsengehäuse (Pos. 1b)
7	Schlauch			PVC-Schlauch 6x1,5	Schlauch 6 x 1,5, Länge 200 mm
8	Schlauchklemmring			NW6	Sicherungsring für Anschlusschlauch für Multifunktionalen Adapter, Pos. 9a/9b
9a 9b	Multifunktionaler Adapter	Stift Buchse		LV160/320 WK-P LV160/320 WK-S	Wasserbefüllung, Elektrolytumwälzung für Schlauch mit Innen-Ø 6 mm, ohne Abbildung: Distanzstück und Schlauch, Länge 200 mm
10a 10b	Luftkupplungsadapter	Stift Buchse		LV160/320 LV-P LV160/320 LV-S	Adapter zur Elektrolytumwälzung für Schlauch mit Innen-Ø 6 mm
11a 11b	Pilotkontaktadapter	Stift Buchse		LV160/320 PA-P LV160/320 PA-SW	Stiftgehäuse für Pilotkontakte Buchsengehäuse für Pilotkontakte
12	Pilotkontakt, 2,5 mm²	Stift		SCC-2.5-Ag	2x Pilotkontakt für Ladestation
13	Pilotkontakt, 2,5 mm²	Buchse		BCC-2.5-Ag	2x Pilotkontakt für Batteriedose

Montage Multifunktionale Adapter, Luftpumpenadapter, Pilotkontaktadapter

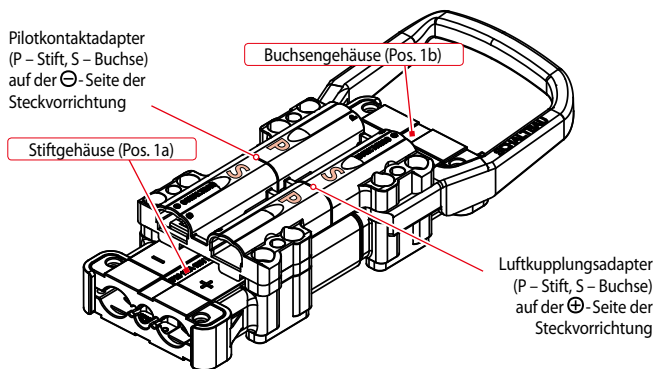
Baureihe LV160/LV320

Montage in Modulträgern:

- **Luftpumpenadapter:** Wir empfehlen Adapter zur Luftdurchführung generell auf der ⊕-Seite der Ladesteckvorrichtung zu montieren (Stiftgehäuse Modulträger P, Buchsengehäuse Modulträger S)
- **Pilotkontaktadapter:** immer auf der ⊖-Seite der Ladesteckvorrichtung montieren (Stiftgehäuse Modulträger S, Buchsengehäuse Modulträger P), siehe nachstehende Abbildungen.

Montageort zur Aufnahme von:

- **Pilotkontaktadaptern:**
Montageort ist die ⊖-Seite im Modulträger,
- **Luftpumpenadaptern:**
Montageort ist die ⊕-Seite im Modulträger,
- **Multifunktionalen Adaptern*:**
Montageort in der Steckvorrichtung.



Montage in der Steckvorrichtung:

- **Multifunktionale Adapter*:** werden ohne Modulträger direkt in der Steckvorrichtung montiert.

* Multifunktionale Adapter werden vormontiert im Gehäuse 1a bzw. 1b mit einem Schlauch 6x1,5, Länge 200 mm, geliefert.

Pilotkontakt- und Luftpumpenadapter:



Multifunktionaler Adapter*:



Montage- und Sicherheitshinweise

Baureihe LV160/LV320

Die in diesem Katalog behandelten Steckverbinder sind Teile von Niederspannungsanlagen für spezielle Einsatzbereiche. Sie sind entsprechend den anerkannten Regeln der Technik ausgeführt und geprüft. Generell können elektrische Betriebsmittel bei unsachgemäßem Einsatz, falscher Bedienung, unzureichender Wartung und unzulässigen Eingriffen schwerste gesundheitliche und materielle Schäden verursachen. Bei Montage, Betrieb und Wartung wird vorausgesetzt, dass Planung und Ausführung der mechanischen und elektrischen Installation, der

Transport, die Errichtung und Inbetriebnahme ebenso wie die Wartungs- und Reparaturmaßnahmen, von verantwortlichen Fachkräften mit angemessenem Fachwissen durchgeführt werden. Dies betrifft sowohl die Beachtung der allgemeinen Errichtungs- und Sicherheitsvorschriften zu Arbeiten an Niederspannungsanlagen, als auch den fachgerechten Einsatz zugelassener Werkzeuge. Elektrische Geräte sind weitestgehend bei der Montage oder Lagerung vor Feuchtigkeit und Staub zu schützen.

i Schaltbau-Produkte unterliegen einem ständigen Verbesserungsprozess. Dadurch können sich Angaben zum Produkt in Katalogen, Datenblättern u. a. jederzeit ändern. Gültig ist so immer nur die jeweils neueste Ausgabe eines Kataloges – verfügbar unter: schaltbau.info/download1de

! Elektrische Gefahren: Steckverbinder enthalten spannungsführende Bauteile. Stromschlaggefahr! Beachten Sie alle geltenden nationalen Regelungen, alle Sicherheits-, Unfallverhütungs- und Umweltschutzvorschriften sowie die anerkannten fachtechnischen Regeln für sicherheits- und fachgerechtes Arbeiten.

Trennen des LV-Ladesteckverbinders unter Last

Generell sind Lasttrennungen nur bei außergewöhnlichen Umständen, oder bei Gefährdung nach EN 1175-1 zulässig. Werden bei der Anwendung der Ladesteckvorrichtungen keine Hilfskontakte zur Lastabschaltung vor dem Trennen bzw. Lastzuschaltung nach dem Stecken verwendet, kann die Lebensdauer der Hauptkontakte bei Trennungen und Steckungen unter Last durch Verschweißungen erheblich reduziert werden.

Baureihe LV80/160/320: Verpolschutz

Um einen Schutz vor Verpolung mit anderen markt gängigen Baureihen sicherzustellen, muss die Baureihe LV80/160/320 beim Überstecken mit solchen markt gängigen Baureihen immer mit einem Pilotkontaktadapter oder einem Luftpumpenadapter im Buchsengehäuse ausgerüstet sein. Schaltbau liefert Vorzugstypen der Baureihe LV80/160/320 daher generell mit bereits im Buchsengehäuse vormontiertem Pilotkontaktadapter bzw. Luftpumpenadapter, der dem Buchsengehäuse beigelegt ist.

! Beim Trennen des LV-Ladesteckverbinders unter Last entsteht ein Lichtbogen. Das Trennen unter Last in der Nähe von explosiven Zündquellen jeglicher Art ist verboten.

i Ein Verpolschutz innerhalb der Baureihe LV80/160/320 ist uneingeschränkt gewährleistet.

Sichtkontrollen

Sichtkontrollen sind regelmäßig durchzuführen. Die unsachgemäße Handhabung der Steckvorrichtung, z.B. durch forcierten Aufschlag auf den Boden, kann zu Bruchstellen, sichtbaren Rissen und Verformungen führen.

! Defekte und/oder undichte Teile sind umgehend auszutauschen!

Montage Modulträger, Adapter, Handgriff, Distanzstücke

Baureihe LV160/LV320

Montageanleitung Steckvorrichtung LV

Zunächst ist die Steckvorrichtung LV (Pos. 1a, Pos. 1b) mit den notwendigen Hilfs- und Crimpwerkzeugen zu montieren.

Eine Anleitung hierfür finden Sie im Manual: Hochstromfähige Ladesteckvorrichtungen für Elektroflurförderzeuge, Baureihe LV.

➔ www.schaltbau-gmbh.com/files/a84-m_de.pdf

Multifunktionaler Adapter (Pos. 9a/9b)

Der multifunktionale Adapter wird vormontiert im Stiftgehäuse (Pos. 1a) bzw. Buchsengehäuse (Pos. 1b) mit einem Schlauchstück (Pos. 7a) 6 x 1,5 und 200 mm Länge sowie aufgesetztem Schlauchklemmring und Distanzstück geliefert.

Montage Pilotkontaktadapter / Luftkupplungsadapter

Die Montageanleitung (Pos. 10a/b, Pos. 11a/b) entnehmen Sie bitte dem Manual: Hochstromfähige Ladesteckvorrichtungen für Elektroflurförderzeuge, Baureihe LV.

➔ www.schaltbau-gmbh.com/files/a84-m_de.pdf

Konfektionierung Modulträger (Pos. 4)

Vormontierten Pilot- bzw. Luftkupplungsadapter in den Modulträger (Pos. 4) bis zum spürbaren Einrasten einschieben.

Adapter für Luftdurchführung bitte ⊕-seitig, für Pilotkontakte immer ⊖-seitig montieren, siehe Seite 6.

Die Modulträger sind mit der Bestellbezeichnung und zusätzlich mit einem S bzw. P gekennzeichnet. Diese Kennzeichnung finden Sie auch auf allen Adaptern.

Modulträger montiert auf	⊕-Seite: Luftkupplungsadapter (Pos. 10a/10b)	⊖-Seite: Pilotkontaktadapter (Pos. 11a/11b)
Stiftgehäuse	LV160/320 LV-P	LV160/320 PA-P
Buchsengehäuse	LV160/320 LV-S	LV160/320 PA-SW



Bitte achten Sie darauf, die Adapter in der richtigen Position in den Modulträgern zu montieren, siehe Tabelle über diesem Hinweis.

Montage Modulträger (Pos. 4)
• Montage mit Handgriff:

Vor der Montage des oberen Modulträgers (Pos. 4), s. a. Variante W1 auf Seite 4, muss zuerst der Handgriff aufgesteckt werden.

Anschließend werden der obere Modulträger und der Handgriff mit vier Schrauben (Pos. 5) mit der Steckvorrichtung verschraubt.

• Montage ohne Handgriff:

Beim Einsatz ohne Handgriff sind die Distanzstücke (Pos. 3a und Pos. 3b) anstelle des Handgriffes zu verwenden. Anschließend werden der obere Modulträger und die Distanzstücke mit vier Schrauben (Pos. 5) mit der Steckvorrichtung verschraubt.



Wir empfehlen die Verwendung von Handgriffen am Ladestecker und der Batteriedose.

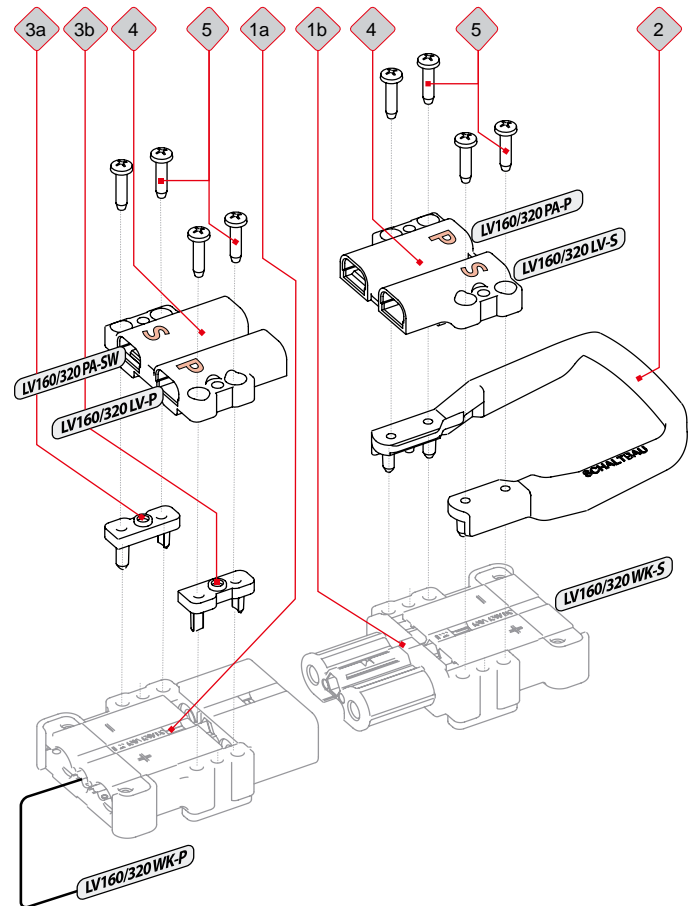
Empfehlung: Die Leitungen der Pilot- und/oder Hilfskontakte, der Luft- und/oder Wasserschläuche können abschließend mit Kabelbindern an den Kabeln der Hauptkontakte befestigt werden.



Bitte achten Sie darauf, dass alle Leitungen und Schläuche mechanisch spannungsfrei montiert sind.

Montage- und Wartungsanweisung Baureihe LV


Ausführliche Sicherheits-, Montage- und Wartungshinweise entnehmen Sie bitte unserem Manual
 ➔ www.schaltbau-gmbh.com/files/a84-m_de.pdf


Schlauchkennzeichnungen



Baureihe LV160/LV320

Allgemeines

Stoffe in Schläuchen, Rohrleitungen und Behältern sind farblich mit Durchflussrichtung, Gefahrstoffsymbol und Text zu kennzeichnen.

Kennzeichnung

Schläuche sind an Steckvorrichtungen nachfolgend zu kennzeichnen:

Bildzeichen	Beschreibung / Merkmale
	Wasserbefüllung, Farbe: GRAU Anschlussschlauch Multifunktionaler Adapter
	Elektrolytumwälzung, Farbe: BLAU Anschlussschlauch Multifunktionaler Adapter oder Luftkupplungsadapter

Bestellung

Bitte bestellen Sie notwendige Rohrkenzeichnungen für:

- Wasserbefüllung
- Elektrolytumwälzung

direkt über:

Fa. Stell GmbH
 Raiffeisenring 35-37
 46395 Bocholt
 Tel.: +49 28 71 70 02-0
 Fax: +49 28 71 70 02-72
 ➔ www.stell.de

Schaltbau GmbH

Ausführliche Informationen zu unseren Produkten und Services finden Sie auf unserer Website – oder rufen Sie uns einfach an!

Schaltbau GmbH
Hollerithstraße 5
81829 München



Telefon +49 89 9 30 05-0
Fax +49 89 9 30 05-350
Internet www.schaltbau-gmbh.de
e-Mail contact@schaltbau.de

überreicht durch:



Seit 2008 sind die Produktionsstandorte der Schaltbau GmbH IRIS zertifiziert.



Zertifiziert nach DIN EN ISO 14001 seit 2002. Das aktuelle Zertifikat finden Sie auf unserer Webseite.



Zertifiziert nach DIN EN ISO 9001 seit 1994. Das aktuelle Zertifikat finden Sie auf unserer Webseite.

Elektrische Komponenten und Geräte für Bahn- und Industrieanwendungen

Steckverbinder

- Steckverbinder nach Industrie-Normen
- Steckverbinder nach besonderen Vorschriften für die Nachrichtentechnik (MIL-Steckverbinder)
- Ladesteckvorrichtungen für batteriebetriebene Maschinen und Systeme
- Steckverbinder für Bahnverkehrstechnik, einschließlich UIC-Steckverbinder
- Spezialsteckverbinder nach Kundenanforderung

Schnappschalter

- Schnappschalter mit Zwangsöffnung
- Schnappschalter mit selbstreinigenden Kontakten
- Zustimmungsschalter
- Spezialschalter nach Kundenanforderung

Schütze, Notabschalter

- Ein- und mehrpolige Gleichstromschütze
- Hochspannungsschütze AC/DC
- Schütze für Batteriefahrzeuge und Stromversorgungen
- Schütze für Bahnanwendungen
- Einzelklemmen und Sicherungshalter
- Notabschalter für Gleichstromanwendungen
- Spezialgeräte nach Kundenanforderung

Bahngeräte

- Führerstands-ausrüstungen
- Fahrgast-ausrüstungen
- Hochspannungsschaltanlagen
- Hochspannungsheizungen
- Hochspannungsdach-ausrüstungen
- Elektrische Brems-ausrüstungen
- Projektierungen und Spezialgeräte nach Kundenanforderung